

T.C

ÇERKEZKÖY KAYMAKAMLIĞI

HENATEKS ORTAOKULU MÜDÜRLÜĞÜ

2024-2028 STRATEJİK PLANI



‘‘Bütün umidim gencliktedir!’’
Mustafa Kemal Atatürk

Okul/Kurum Bilgileri

İli:	TEKİRDAĞ	İlçesi:	ÇERKEZKÖY
Adres:	Yıldırım Beyazıt Mahallesi Başkaya Sokak No 12/1	Coğrafi Konum (link):	https://henateksortaokulu.meb.k12.tr/tema/harita.php
Telefon Numarası:	(282)725 39 12	Faks Numarası:	-
e- Posta Adresi:	766926@meb.k12.tr	Web sayfası adresi:	https://henateksortaokulu.meb.k12.tr/
Kurum Kodu:	766926	Öğretim Şekli:	Tam Gün

SUNUŐ



Bilgi Çađı'nın getirdiđi bilimsel, teknolojik gelişimin kendisini sosyal ve kültürel yaşamda yoğun olarak hissettirdiđi bir dönemden geçmekteyiz. Günümüzde bilimsel ve teknolojik gelişmeleri yakından takip etmek ve ona yön vermek hayati bir önem kazanmıştır. Bunlara yön verebilmek güçlü bir ekonomik, sosyal, kültürel yapı oluşturmaktan geçmektedir. Bütün bu yapıların temel taşı ise iyi eğitilmiş insan gücüdür!

Bahsedilenleri başarabilmek için ise, doğru hedefler koymak ve Atatürk'ün bizlere gösterdiği hedefler doğrultusunda çok çalışmalıyız. 5018 Sayılı Kamu Mali Yönetim ve Kontrolü Kanunu ile birlikte, her kurumun stratejik planını yapması mecburi hale gelmiştir. İstiyoruz ki; çocuklarımız, bilgi çağının gerektirdiđi bilgi donanımına sahip, hayata hazır, hayatı aydınlatan, bizleri ileriye götürecek nesiller olsunlar. Bu konuda da son derece kararlıyız.

Bu zorlu yolda beraber yürüdüğümüz tüm çalışma arkadaşlarıma çok teşekkür ediyorum.

Gökçen DİNDAR

Okul Müdürü

İÇİNDEKİLER

1. GİRİŞ VE STRATEJİK PLANIN HAZIRLIK SÜRECİ

- 1.1. Strateji Geliştirme Kurulu ve Stratejik Plan Ekibi
- 1.2. Planlama Süreci

2. DURUM ANALİZİ

- 2.1. Kurumsal Tarihçe
- 2.2. Uygulanmakta Olan Planın Değerlendirilmesi
- 2.3. Mevzuat Analizi
- 2.4. Üst Politika Belgelerinin Analizi
- 2.5. Faaliyet Alanları ile Ürün ve Hizmetlerin Belirlenmesi
- 2.6. Paydaş Analizi
- 2.7. Kuruluş İçi Analiz
 - 2.7.1. Teşkilat Yapısı
 - 2.7.2. İnsan Kaynakları
 - 2.7.3. Teknolojik Düzey
 - 2.7.4. Mali Kaynaklar
 - 2.7.5. İstatistik Veriler
- 2.8. PESTLE Analizi
- 2.9. Güçlü ve Zayıf Yönler ile Fırsatlar ve Tehditler (GZFT) Analizi
- 2.10. Tespit ve İhtiyaçların Belirlenmesi

3. GELECEĞE BAKIŞ

- 3.1. Misyon
- 3.2. Vizyon
- 3.3. Temel Değerler
- 3.4. Amaçlar
- 3.5. Hedefler
- 3.6. Performans Göstergeleri
- 3.7. Stratejiler

4. MALİYETLENDİRME

5. İZLEME VE DEĞERLENDİRME

6. Tablo/Şekil/Grafikler/Ekler

1.BÖLÜM

GİRİŞ VE STRATEJİK PLANIN HAZIRLIK SÜRECİ

1. GİRİŞ VE STRATEJİK PLANIN HAZIRLIK SÜRECİ

1.1. Strateji Geliştirme Kurulu ve Stratejik Plan Ekibi

Stratejik Planlama çalışmaları, Millî Eğitim Bakanlığı Strateji Geliştirme Başkanlığının 2022-21 Sayılı Genelgesi gereğince başlatılmıştır.

Tablo 1. Strateji Geliştirme Kurulu ve Stratejik Plan Ekibi Tablosu

Stratejik Plan Üst Kurulu Bilgileri		Stratejik Plan Geliştirme Ekibi Bilgileri	
Adı Soyadı	Ünvanı	Adı Soyadı	Ünvanı
Gökçen DİNDAR	Okul Müdürü	Sefa SARICAN	Müd. Yard.
Sefa SARICAN	Müd. Yard.	Umut BİNGÖL	Öğretmen
Umut BİNGÖL	Öğretmen	Enes VURAN	Öğretmen
Hatice ÜNLÜ	OAB Başkanı	Hatice ÜNLÜ	OAB Başkanı
Emine YERİŞENOĞLU	OAB Üyesi	Sümeyra YILDIZ	Veli

1.2. Planlama Süreci:

2024-2028 dönemi stratejik plan hazırlanma süreci Strateji Geliştirme Kurulu ve Stratejik Plan Ekibi'nin oluşturulması ile başlamıştır. Ekip tarafından oluşturulan çalışma takvimi kapsamında ilk aşamada durum analizi çalışmaları yapılmış ve durum analizi aşamasında, paydaşlarımızın plan sürecine aktif katılımını sağlamak üzere paydaş anketi, toplantı ve görüşmeler yapılmıştır. Durum analizinin ardından geleceğe yönelim bölümüne geçilerek okulumuzun/kurumumuzun amaç, hedef, gösterge ve stratejileri belirlenmiştir.

Stratejik Planlama sürecinde Strateji Geliştirme Kurulu ve Stratejik Plan Ekibi üyeleri toplantılar yaparak iki kurul arasında fikir alışverişinde bulunmuşlardır. Bu fikir alışverişleri okulumuzun amaç, gösterge ve stratejilerin belirlenmesinde önemli rol oynamıştır.

2.BÖLÜM

DURUM ANALİZİ

2. DURUM ANALİZİ

Stratejik planlama sürecinin ilk adımı olan durum analizi, okulumuzun/kurumumuzun “neredeyiz?” sorusuna cevap vermektedir. Okulumuzun/kurumumuzun geleceğe yönelik amaç, hedef ve stratejiler geliştirebilmesi için öncelikle mevcut durumda hangi kaynaklara sahip olduğu ya da hangi yönlerinin eksik olduğu ayrıca, okulumuzun/kurumumuzun kontrolü dışındaki olumlu ya da olumsuz gelişmelerin neler olduğu değerlendirilmiştir. Dolayısıyla bu analiz, okulumuzun/kurumumuzun kendisini ve çevresini daha iyi tanmasına yardımcı olacak ve stratejik planın sonraki aşamalarından daha sağlıklı sonuçlar elde edilmesini sağlayacaktır.

Durum analizi bölümünde, aşağıdaki hususlarla ilgili analiz ve değerlendirmeler yapılmıştır;

- *Kurumsal tarihçe*
- *Uygulanmakta olan planın değerlendirilmesi*
- *Mevzuat analizi*
- *Üst politika belgelerinin analizi*
- *Faaliyet alanları ile ürün ve hizmetlerin belirlenmesi*
- *Paydaş analizi*
- *Kuruluş içi analiz*
- *Dış çevre analizi (Politik, ekonomik, sosyal, teknolojik, yasal ve çevresel analiz)*
- *Güçlü ve zayıf yönler ile fırsatlar ve tehditler (GZFT) analizi*
- *Tespit ve ihtiyaçların belirlenmesi*

Durum analizi bölümünde okulumuzun mevcut durumu ortaya konularak neredeyiz sorusuna yanıt bulunmaya çalışılmıştır.

Bu kapsamda okulumuzun kısa tanıtımı, okul künyesi ve temel istatistikleri, paydaş analizi ve görüşleri ile okulumuzun Güçlü, Zayıf, Fırsat ve Tehditlerinin (GZFT) ele alındığı analize yer verilmiştir.

Okulumuzun Kısa Tanıtımı



2.1.Kurumsal Tarihçe

Okulumuz 2019-2020 Eğitim Öğretim Yılı 2. Döneminde hayırseverimiz Henateks Boya ve Apre San. Tic. A. Ş. Yönetim Kurulu Başkanı Eyüp SÖZDİNLER'in katkılarıyla kurulmuştur. Şehit Mustafa Baykuş İlkokulunun bahçesine kurulan ve hayırseverimizin firmasının adının verildiği okulumuz 8 derslik, kütüphane, idari odalar, öğretmenler odası ve mutfak yapısıyla hizmet vermektedir. 2024-2025 Eğitim Öğretim Yılında 244 öğrenci ve 17 öğretmen ile eğitim alanında çalışmalarını devam ettirmektedir.

2.2.Uygulanmakta Olan Stratejik Planın Değerlendirilmesi

Henateks Ortaokulu Müdürlüğü stratejik planlama çalışmaları, 5018 sayılı Kamu Mali Yönetimi ve Kontrol Kanunu ile ülkemizde hayata geçirilen stratejik yönetim anlayışı kapsamında yürütülmüştür. Milli Eğitim Bakanlığı Strateji Geliştirme Başkanlığı'nın 2013/26 sayılı genelgesi ile 2013 yılı başlayan çalışmalar 2019 yılında Müdürlüğümüzün birinci stratejik planını oluşturmasıyla başlamıştır. Uygulanmakta olan stratejik plan kapsamında hedeflenen göstergelere genel olarak ulaşıldığı gözlemlenmiştir. Ulaşılamayan hedefler göz önüne alındığında mevcut çevre şartları, velilerin sosyo-ekonomik durumları, okula karşı veli ve öğrenci tutumları etkili olmuştur.

Hazırlanan yeni planda tam başarı gösterilemeyen eski hedeflerin tekrar ele alınması gerektiği kararı verilmiştir. Bu hedeflerin kazanılmasında veli ve okul arasında yeni bir bağ kurulması, ev ziyaretlerinin artırılması, paydaş kurumlar (İlçe Emniyet, Sosyal Hizmetler, Muhtarlık, İlçe Sağlık Müdürlüğü gb.) ile iş birliğinin artırılması sağlanacaktır.

2.3.Mevzuat Analizi

Okulumuz İlköğretim Kurumları Yönetmeliğine göre çalışmalarını sürdürmektedir.

Okulumuzda yıllık planlamalar, ders yılı süresi ve haftalık ders planları, toplantılar, kurullar ve komisyonlar, okul aile birliği, eğitim öğretim süreçleri ilgili mevzuata göre yapılmaktadır.

Okulumuzda eğitim öğretim hizmetleri sunulmaktadır. İlçe ve il kapsamında yapılan çeşitli yarışmalara, turnuvalara katılım sağlanmaktadır. Okul içerisinde yapılan sergiler ve düzenlenen yarışmalar ile öğrenciler farklı alanlarda bilinç kazandırma ve kendini tanıma imkânı sunulmaktadır.

Okulumuzda sunulan her eğitim öğretim hizmetinde imkân ve fırsat eşitliği ilkesi göz önüne alınarak her öğrencinin ilgi duyduğu alanda kendini göstermesi hedeflenmektedir.

Üst Politika Belgeleri Analizi

Üst politika belgeleri;

- 12. Kalkınma Planı
- Cumhurbaşkanlığı Programı,
- Orta Vadeli Program,
- Cumhurbaşkanlığı Yıllık Programı,
- Millî Eğitim Bakanlığı Stratejik Planı,
- İl Millî Eğitim Müdürlüğü Stratejik Planı,
- İlçe Millî Eğitim Müdürlüğü Stratejik Planı

Tablo 2. Üst Politika Belgeleri Analizi Tablosu

Üst Politika Belgesi	İlgili Bölüm/Referans	Verilen Görevler/İhtiyaçlar
İl MEM Stratejik Planı	Sayfa 20, Faaliyet Alanları, Devamsızlık ve okul terki riski altındaki öğrencilere ilişkin inceleme ve araştırmalar yapılmasını sağlamak.	Okul İdaresi, Okul Rehberlik Servisi, sınıf rehber öğretmenleri, veli-öğrenci işbirliği sağlanarak devamsızlık problemlerinin ortadan kaldırılması sağlanacaktır.
İlçe MEM Stratejik Planı	Sayfa 31, Hedef 4.1. Ortaöğretime katılım ve tamamlama oranları artırılacaktır.	Mezun olan öğrencilerimizin istisnasız olarak bir ortaöğretim kurumuna yerleştirilmesi sağlanacaktır.
İlçe MEM Stratejik Planı	Sayfa 32, Hedef 5.1. Öğrencilere işlevsel bir psikolojik danışmanlık ve rehberlik hizmeti sağlanacaktır.	Okul Rehberlik Servisi tarafından öğrencilerimizin ihtiyaç duydukları gelişim alanına yönelik çalışmalar yapılacaktır.

Yukarıda belirtilen üst politika belgeleri müdürlüğümüz hizmet alanlarına giren konulara göre analiz edilmiş ve müdürlüğümüzün 2024-2028 Stratejik Planı çalışmalarına rehberlik etmiştir.

2.4.Faaliyet Alanları ile Ürün/Hizmetlerin Belirlenmesi

Tablo 3. Faaliyet Alanlar/Ürün ve Hizmetler Tablosu

Faaliyet Alanı	Ürün/Hizmetler
Öğretim-eğitim faaliyetleri	Öğrenci İşleri Kayıt-nakil işleri Devam- devamsızlık Sınıf geçme Sınav hizmetleri
Rehberlik faaliyetleri	Öğrencilere rehberlik yapmak Velilere rehberlik etmek Rehberlik faaliyetlerini yürütmek
Sosyal faaliyetler	Kulüp Çalışmaları
Sportif faaliyetler	Kurum içi ve ilçe, il turnuvalarına katılım
Kültürel ve sanatsal faaliyetler	İl içi ve dışı geziler, yılsonu sergileri gösterileri, kütüphane ziyaretleri, müze ziyaretleri, sinema etkinlikleri
İnsan kaynakları faaliyetleri (mesleki gelişim faaliyetleri, personel etkinlikleri...)	Merkez ve taşra personel kursları
Okul aile birliği faaliyetleri	Kermes düzenlemeleri
Öğrencilere yönelik faaliyetler	Lise tanıtım gezileri, Meslek tanıtım günleri
Ölçme değerlendirme faaliyetleri	Yıllık sınavlar, merkezi sınavlar, rehberlik servisi anketleri, denemeler
Öğrenme ortamlarına yönelik faaliyetler	Ders materyallerini zenginleştirme
Ders dışı faaliyetler	Geziler, turnuvalar, yarışmalar

2.5. Paydaş Analizi

Paydaş analizi kapsamında, öncelikle paydaşlar belirlenerek iç ve dış paydaş olarak tasnif edilmiştir. Katılımcılığı artırmak ve paydaş görüşlerini plana yansıtılabilmek amacıyla anket uygulaması, mülakat, atölye çalışması ve toplantılardan yararlanılmıştır.

Tablo 4. Paydaş Sınıflandırma ve Önceliklendirme Tablosu

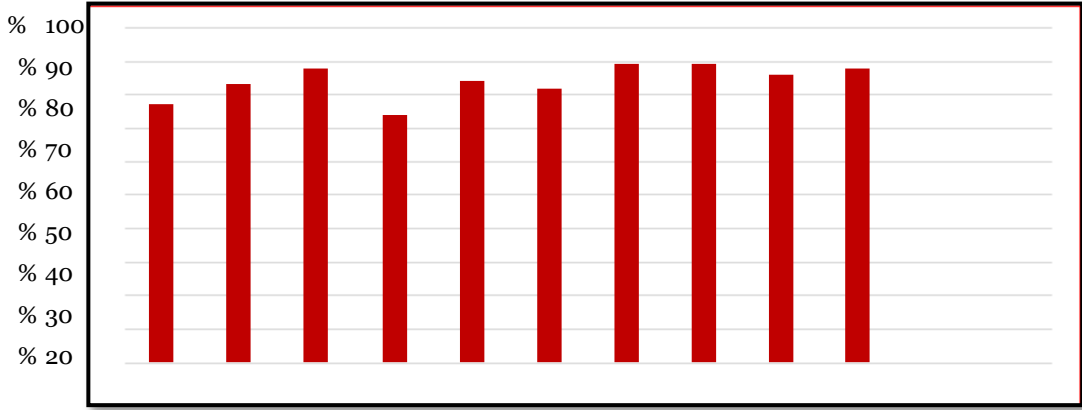
PAYDAŞLAR	İÇ PAYDAŞ	DIŞ PAYDAŞ	ÖNCELİĞİ (5 Yüksek Öncelik -1 Düşük Öncelik)
Millî Eğitim Bakanlığı		X	5
Tekirdağ Valiliği		X	5
İl Millî Eğitim Müdürlüğü		X	5
Kaymakamlık		X	5
İlçe Millî Eğitim Müdürlüğü		X	5
Öğretmenler	X		5
Öğrenciler	X		5
Veliler	X		5
Okul Aile Birliği	X		5
Diğer çalışanlar		X	3
Namık Kemal Üniversitesi		X	1
Çerkezköy Belediyesi		X	1
Güvenlik Güçleri (Emniyet, Jandarma)		X	3
Muhtarlık		X	3
Sivil Toplum Kuruluşları		X	3

Kurumumuzun temel paydaşları öğrenci, veli ve öğretmen olmakla birlikte eğitimin dışsal etkisi nedeniyle okul çevresinde etkileşim içinde olunan geniş bir paydaş kitlesi bulunmaktadır. Paydaşlarımızın görüşleri anket, toplantı, dilek ve istek kutuları, elektronik ortamda iletilen önerilerde dâhil olmak üzere çeşitli yöntemlerle sürekli olarak alınmaktadır.

Paydaş anketlerine ilişkin ortaya çıkan temel sonuçlar şu şekildedir:

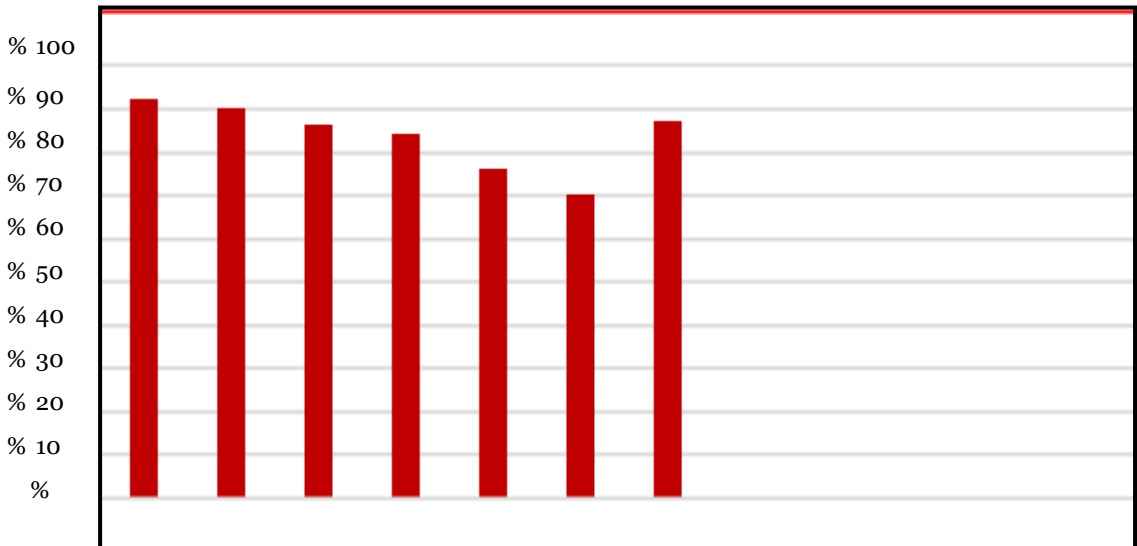
Öğrenci Anketi Sonuçları:

- 1) **Öğrenci anketi sonuçlarına bakıldığında;** 117 öğrenci cevaplamış, öğrencilerin yaklaşık %80 kadarının okulu benimsediği, kendini okulun bir parçası olarak gördüğü ve okulun kendilerini önemseydiği konusunda olumlu düşünceleri bulunmaktadır.



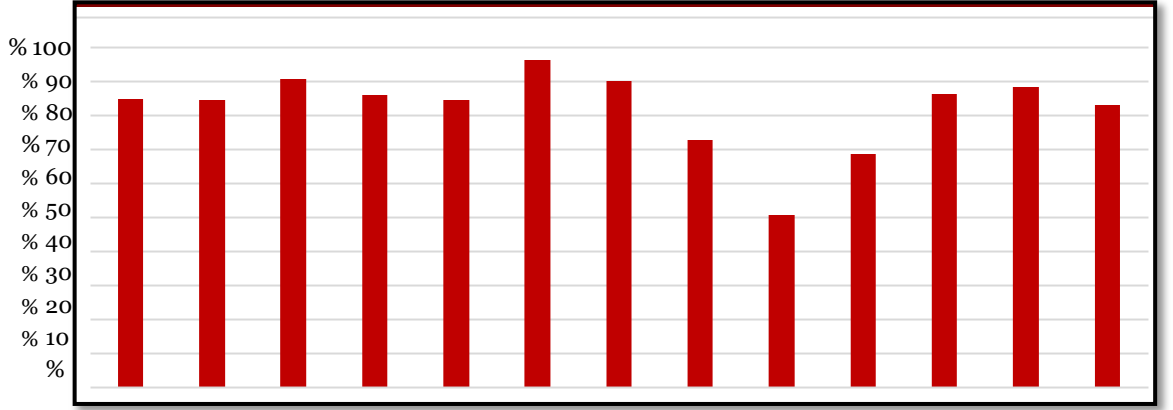
Öğretmen Anketi Sonuçları:

- Çalışan anketi sonuçlarına bakıldığında;** 14 çalışan cevaplamış olup, yaklaşık %90 kadarı okulun, kendilerinin görüşlerini dikkate aldığını, yaklaşık %88 oranında yöneticilerin işlerinin gerektirdiği yeterliliğe sahip olduğunu, yine yaklaşık %84 oranında yöneticilerin insan ilişkileri konusunda olumlu davranışlar sergilediğini belirtmişlerdir.



Veli Anketi Sonuçları:

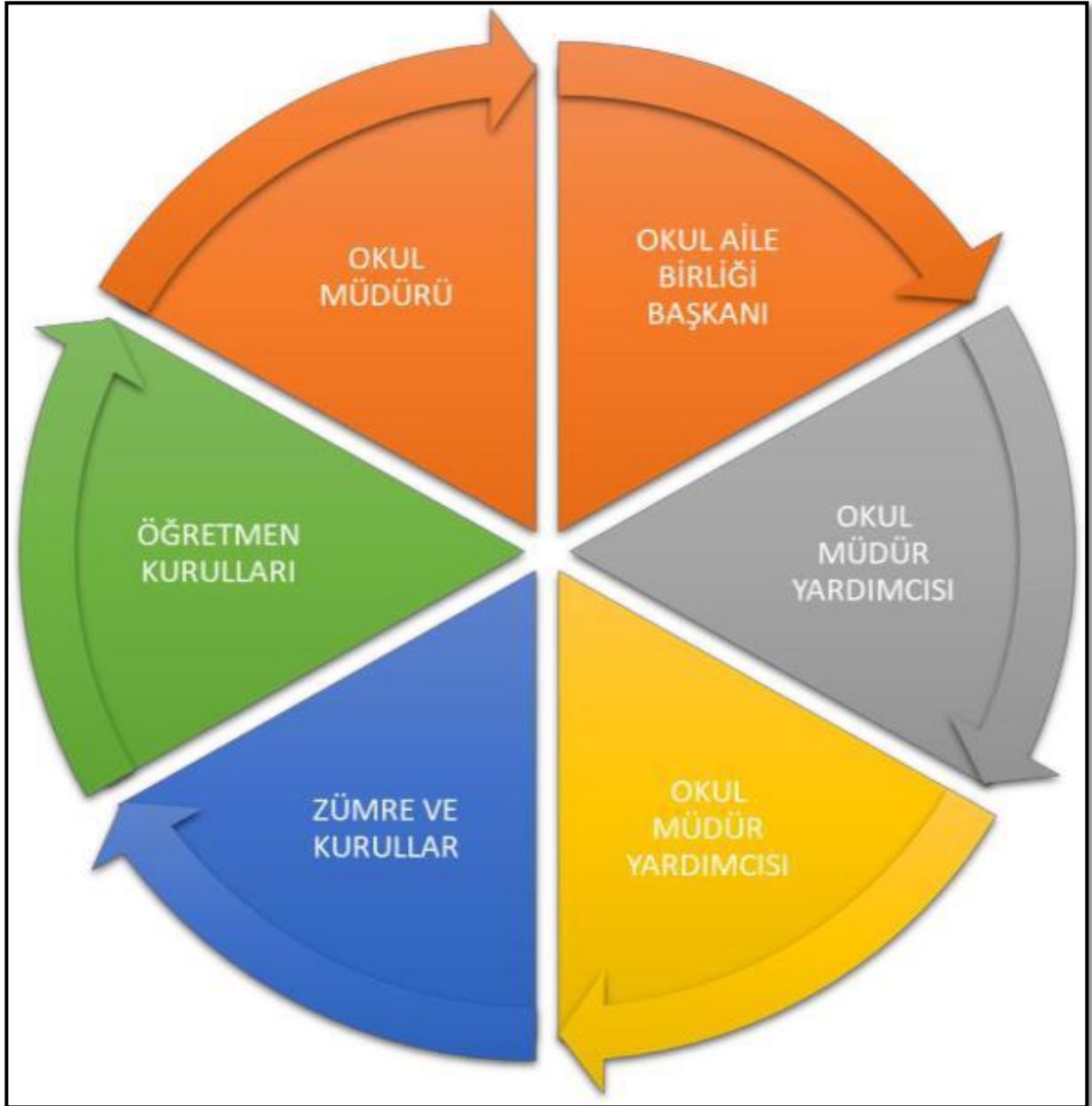
- 3) Veli anketi sonuçlarına bakıldığında; 50 velimiz ankete katılmış olup, yaklaşık %91 kadarı okula rahatlıkla ulaşabildiğini, dokunabildiğini ve iletişime geçebildiğini, %89 kadarı dilek, öneri ve şikâyetlerinin dikkate alındığını, yaklaşık %92 kadarı okulun güvenilir olduğunu ve yaklaşık %80 kadarı da okulun kendileriyle ilgili alınan kararlarda katılım sahibi oldukları konusunda olumlu görüş bildirmişlerdir.



2.6.Okul/Kurum İçi Analiz

Bu bölümde; teşkilat yapısı, insan kaynaklarının yetkinlik düzeyi, kurum kültürü, teknoloji ve bilişim altyapısı, fiziki ve mali kaynaklara ilişkin analizlere yer verilmiştir.

2.7.1 Teşkilat Şeması



2.7.2. İnsan Kaynakları

Bu bölümde; okulumuz personeline ilişkin nicel veriler ile personelin sahip olduğu niteliklerin analizi yapılmıştır.

Okul norm kadro sayısı	16
Çalışan toplam öğretmen sayısı	14
İhtiyaç duyulan branşlar ve ihtiyaç sayısı	Görsel Sanatlar 1, Din kültürü ahlak bilgisi 1
Personelin atanma durumu	Kadrolu
Geçici personelin alındığı kaynak	İlçe Milli Eğitim Müdürlüğü/Ücretli Öğretmenler
Sözleşmeli öğretmen sayısı	0
Son iki yılda gelen giden öğretmen durumları	Okulumuzda il içi ve il dışı atamalar ile gelen giden öğretmenler görülmektedir.
Okulda öğretmenlerin ortalama çalışma süresi	4
Son iki yılda verilen ödül sayısı	17
Son iki yılda verilen ceza sayısı	0

Tablo 5. Çalışanların Görev Dağılımı

Çalışanın Ünvanı	Görevleri
Okul /Kurum Müdürü	Okul işleyişinde koordinasyonu sağlamak, gerekli denetlemeleri yapmak, personeller arasında iş bölümü yapmak
Müdür Yardımcısı	Okul müdürünün verdiği görevleri yerine getirmek, okul müdürünün izin rapor gibi okulda bulunmadığı durumlarda okul müdürlüğüne vekâlet etmek
Öğretmenler	Alanları ile ilgili planlamaları toplantıları yapmak, okul müdürünün verdiği görev sorumlulukları yerine getirmek
Yardımcı Hizmetler Personeli	Okulun temiz ve düzenli olmasını sağlamak, okul müdürünün verdiği görev sorumlulukları yerine getirmek

Tablo 6. İdari Personelin Hizmet Süresine İlişkin Bilgiler

Hizmet Süreleri	2024 Yıl İtibarıyla	
	Kişi Sayısı	%
1-4 Yıl	0	0
5-6 Yıl	0	0
7-10 Yıl	1	50
10 ve Üzeri	1	50

Tablo 7. Öğretmenlerin Hizmet Süreleri (Yıl İtibarıyla)

Hizmet Süreleri	Branşı	Kadın	Erkek	Toplam
4-6 Yıl	Beden Eğitimi, Matematik, Müzik	3	0	3
7-10 Yıl	Matematik, Fen Bilimleri, Bilişim Teknolojileri, Türkçe, Rehberlik	3	3	6
11-15 Yıl	Türkçe, İngilizce, Sosyal Bilgiler	3	0	3

Tablo 8. Kurumdaki Mevcut Hizmetli/ Memur Sayısı

Görevi	Erkek	Kadın	Eğitim Durumu	Hizmet Yılı	Toplam
Hizmetli	0	1	Ortaokul	1	1

Tablo 9. Okul/kurum Rehberlik Hizmetleri

Mevcut Kapasite				Mevcut Kapasite Kullanımı ve Performans					
Psikolojik Danışman Norm Sayısı	Görev Yapan Psikolojik Danışman Sayısı	İhtiyaç Duyulan Psikolojik Danışman Sayısı	Görüşme Odası Sayısı	Danışmanlık Hizmeti Alan			Rehberlik Hizmetleri İle İlgili Düzenlenen Eğitim/Paylaşım Toplantısı vb. Faaliyet Sayısı		
				Öğrenci Sayısı	Öğretmen Sayısı	Veli Sayısı	Öğretmenlere Yönelik	Öğrencilere Yönelik	Velilere Yönelik
1	1	0	1	30	0	4	8	35	10

2.7.3. Teknolojik Düzey

Okulumuzun teknolojik altyapısı ve teknolojiyi kullanabilme düzeyine ilişkin analizi yapılmıştır.

Tablo 10. Teknolojik Araç-Gereç Durumu

Araç-Gereçler	Mevcut Durum	İhtiyaç
Akıllı Tahta	8 Adet	0
Bilgisayar	8 Adet	2 Adet

Tablo 11. Fiziki Mekân Durumu

Fiziki Mekân	Var	Yok	Adedi	İhtiyaç
Öğretmen Çalışma Odası		X		
Ekipman Odası		X		
Bilgisayar Laboratuvarı	X		1	
Rehberlik Servisi	X		1	
Resim Odası		X		
Müzik Odası		X		
Çok Amaçlı Salon		X		Var
Spor Salonu		X		Var

2.7.4. Mali Kaynaklar

Okul/Kurumun mali kaynak analizi ařađıda belirtilmiřtir.

Tablo 12. Kaynak Tablosu

Kaynaklar	2023	2024	2025	2026	2027	2028
Genel Bütçe						
Okul Aile Birliđi	106044	70000	100000	120000	140000	160000
Özel İdare						
Kira Gelirleri						
Döner Sermaye						
Dıř Kaynak/Projeler						
Diđer						
TOPLAM	106044	70000	100000	120000	140000	160000

Tablo 13. Gelir-Gider Tablosu

YILLAR	2021		2022		2023	
	GELİR	GİDER	GELİR	GİDER	GELİR	GİDER
Temizlik		10000		15000		20000
Küçük Onarım						60000
Bilgisayar Harcamaları						
Büro Makinaları Harcamaları		2000		4000		6000
Telefon						
Sosyal Faaliyetler						
Kırtasiye		4000				
GENEL		16000		19000		86000

2.7.5. İstatistik Veriler

Öğrenci Sayısı

2020/2021	2021/2022	2022/2023	2023/2024
210	290	257	243

Öğrenci Kursları

Kurs Açılan Dersler	Katılan Öğrenci Sayısı	Katılan Öğretmen Sayısı
Matematik	43	1
Türkçe	43	1
Fen Bilimleri	43	1
İngilizce	43	1
Sosyal Bilgiler	43	1
Din Kül. Ve Ahl. Bil.	0	0

LGS Başarı Oranları

Yıllar	2020/2021	2021/2022	2022/2023	2023/2024
Öğrenci Sayısı	18	29	18	17
Kazanan Öğrenci Sayısı	3	5	7	4
Başarı Oranı	%17	%16	%40	%24

- Okul/kurumda yapılan sosyal faaliyetler
Milli bayramlar, önemli günler, anma günlerine tüm öğretmenlere görev verilerek ortak çalışma ortamları kurulmaktadır.
Her kutlamada farklı öğrencilere görev verilerek özgüvenlerinin gelişmesi sağlanmaktadır.
- Okul/kurumda yapılan kültürel faaliyetler (gezi, sergi vb.)
İstanbul gezisi, Tekirdağ gezisi, lise tanıtım gezileri, Kitap Fuarı gezileri, TEKNOFEST gezileri

- Spor kulübü faaliyetleri
Kaleli yakar top takımı, atletizm takımı, futsal takımı, futbol takımı kurulmuştur.
8 tane lisanslı öğrencimiz bulunmaktadır.
Güreş branşı yıldızlar kategorisinde 2024 yılında dört öğrencimiz kendi kilolarında il birincisi olmuşlardır.(Hangi branşlarda takım oluşturulduğu, antrenör sayısı, lisanslı öğrenci sayısı, bu alanda kazanılan başarılar, mezun olduktan sonra spora devam eden öğrenci sayısı vb. belirtilir.),
- Öğrenci devam durumu Öğrencilerimizde genel olarak devamsızlık problemi görülmemektedir.
Sürekli devamsızlıktan dolayı 2023 yılında sınıfta kalan öğrenci sayısı ikidir. Toplamda üç öğrencimize mahkeme kararı ile eğitim tedbiri uygulanmıştır. Eğitim tedbiri uygulanan üç öğrencimizden iki tanesinin okula devamı sağlanarak eğitim tedbirleri kaldırılmıştır. Bir öğrencimize halen eğitim tedbiri uygulaması devam etmektedir.
- Sosyal kulüplerin çalışması
Okulumuzda yönetmeliğe uygun olarak sosyal kulüpler kurulmakta ve çalışmaları devam etmektedir.
- Personel devam durumu
Personelimize ait sevk-izin gibi durumlar resmi olarak yapılmakta ve kayıtları tutulmaktadır.
- Rehberlik hizmetleri
Okul rehberlik servisi kadrolu öğretmenimizin bulunması sayesinde çalışmalarını sürdürmektedir. Öğretmenlerin ve velilerin yönlendirmeleri doğrultusunda öğrenciler rehberlik servisinden faydalanmaktadır. Okul rehberlik servisi öğretmen, öğrenci ve velilere programına uygun olarak yıllık seminer bilgilendirme çalışmaları yapmaktadır.
- Engelli öğrenciler için kolaylaştırıcı çalışmalar
Okulumuzda engelli öğrenci bulunmamakla birlikte kayıt olabilecek engelli öğrenciler için okul girişinde engelli rampası bulunmaktadır.
- Okulun dış çevre (MEB, belediye, AB, TÜBİTAK, MEM) tarafından düzenlenen faaliyet ve projelere katılma ve bu projelerden yararlanma durumu,
Okulumuz özellikle ilçe ve il çapında düzenlenen yarışmalara düzenli olarak katılmaktadır.
- Okul/kuruma ulaşım,
Okulumuza ilçenin her tarafından minibüsler ile ulaşım sağlanabilmektedir.
- Fiziki mekânlar (Spor salonu, çok amaçlı salon, BTS, laboratuvar, sınıflar, idari odalar, öğretmenler odası vs. kullanıma uygunluğu, kullanılma sıklığı, binanın dış ve iç ses yalıtımı, danışma, ziyaretçi odası vs. belirtilmelidir.),
Okulumuzda kullanıma uygun müdür ve müdür yardımcısı odalarının yanı sıra kütüphane bulunmaktadır.

- Kantin, yemekhane (kantinin işletilme biçimi, ihtiyacı karşılama düzeyi, okula getirisi, öğrencilerin dışarı gitmesini önleme durumu, faydaları),
Okulumuza bağlı hizmet veren kantin bulunmamaktadır. Komşumuz olan Şehit Mustafa Baykuş İlkokuluna bağlı kantinden öğrencilerimizden faydalanmaktadır.
- Isınma durumu (okulun nasıl ısıtıldığı, yakıt türü, ısınmanın tam sağlanıp sağlanmadığı, sağlanamıyorsa nedenleri, kalorifer görevlisinin eğitimi, belgesi),
Okulumuz doğal gaz sistemi ile ısıtılmaktadır. Daimi personelimiz bulunmadığı için kalorifer belgesi olan öğrencimiz bulunmamaktadır.
- Sivil savunma çalışmaları
Okulumuzda düzenli olarak acil durum tatbikatları yapılmakta ve kayıtları tutulmaktadır. Yangın söndürme elemanlarının bakımları ve kontrolleri yapılmaktadır. İkaz alarm sistemi aktif durumdadır.
- Okul/kurumun iş birliği yaptığı kurum ya da kişiler, okulda ya da okulca düzenlenen panel, konferans vb. sunumlar,
Dentartica Ağız ve Diş Sağlığı Merkezi okulumuzda ağız ve diş sağlığı konulu seminer vermiştir.
İl Emniyet Müdürlüğünde görevli personellerce Güvenli İnternet Kullanımı konulu seminer verilmiştir.
İlçe Sağlık Müdürlüğünde görevli personellerce Sağlıklı Yaşam

2.7. Çevre Analizi (PESTLE)

Çevre analiziyle okul/kurum üzerinde etkili olan veya olabilecek politik, ekonomik, sosyo-kültürel, teknolojik, yasal çevresel dış etkenlerin tespit edilmesi amaçlanmıştır.

Tablo PESTLE Analiz Tablosu

Politik-Yasal etkenler	Ekonomik etkenler
<ul style="list-style-type: none">□ Kalkınma Planı ve Orta Vadeli Program,□ Bakanlık, il ve ilçe stratejik planlarının incelenmesi,□ Yasal yükümlülüklerin belirlenmesi,□ Oluşturulması gereken kurul ve komisyonlar,□ Okul/kurum çevresindeki politik durum.	<ul style="list-style-type: none">□ Okul/kurumun bulunduğu çevrenin genel gelir durumu,□ İş kapasitesi,□ Okul/kurumun gelirini arttırıcı unsurlar,□ Okul/kurumun giderlerini arttıran unsurlar,□ Tasarruf sağlama imkânları,□ İşsizlik durumu,□ Mal-ürün ve hizmet satın alma imkânları,□ Kullanılabilir bütçe
Sosyokültürel etkenler	Teknolojik etkenler
<ul style="list-style-type: none">□ Kariyer beklentileri,□ Ailelerin ve öğrencilerin bilinçlenmeleri,□ Aile yapısındaki değişimler (geniş aileden çekirdek aileye geçiş, erken yaşta evlenme vs.),□ Nüfus artışı,□ Göç,□ Nüfusun yaş gruplarına göre dağılımı,□ Hayat beklentilerindeki değişimler (Hızlı para kazanma hırsları, lüks yaşama düşkünlük, kırsal alanda kentsel yaşam),□ Beslenme alışkanlıkları,□ Değerler, mesleki etik kuralları vb.	<ul style="list-style-type: none">□ Okul/kurumun teknoloji kullanım durumu□ e- Devlet uygulamaları,□ Dijital Platformlar üzerinden uzaktan eğitim imkânları,□ Okul/kurumun sahip olmadığı teknolojik araçlar□ Personelin ve öğrencilerin teknoloji kullanım kapasiteleri,□ Personelin ve öğrencilerin sahip olduğu teknolojik araçlar,□ Teknoloji alanındaki gelişmeler□ Teknolojinin eğitimde kullanımı
Çevresel Etkenler	
<ul style="list-style-type: none">□ Hava ve su kirlenmesi,□ Toprak yapısı,□ Bitki örtüsü,□ Doğal kaynakların korunması için yapılan çalışmalar,□ Çevrede yoğunluk gösteren hastalıklar,□ Doğal afetler (deprem kuşağında bulunma, Covid 19, kene vakaları vb.)	

2.8.GZFT Analizi

Okul/kurumun güçlü ve zayıf yönleri ile okul/kurum dışında oluşabilecek fırsatlar ve tehditler belirlenmiştir.

Tablo ... GZFT Listesi

İç Çevre	
Güçlü Yönler	Zayıf Yönler
Sürekli devamsız öğrenci sayısının az olması	Okul güvenliği açısından güvenlik kamera sayısının az olması
Yetersizliği olan öğrencilerin eğitim ve öğretime ulaşmasının kolay olması	Okul bahçe çitlerinin kolay aşılabilir olması
Kaliteli ve genç öğretmen kadrosu	Okul bahçe alanının öğrenci sayısına göre yetersiz kalması
Belirli gün ve haftaların zamanında ve amacına uygun olarak kutlanması	Spor salonu, konferans salonu gibi bölümlerin olmaması

Dış Çevre	
Fırsatlar	Tehditler
Okulumuzun kolay ulaşılabilir bir konumda bulunması	Zararlı madde kullanımının yoğun olduğu bir konumda yer almamız
Velilerin okula yakın ikamet ediyor olması	Okul bölgesinin sosyo-ekonomik eşitsizliklerin varlığı
Velilere kısa sürede ulaşılabilir olması	Okul bölgesinin göç alan bir bölgede bulunması

2.9. Tespit ve İhtiyaçların Belirlenmesi

Gelişim ve sorun alanları analizi ile GZFT analizi sonucunda ortaya çıkan sonuçların planın geleceğe yönelim bölümü ile ilişkilendirilmesi ve buradan hareketle hedef, gösterge ve eylemlerin belirlenmesi sağlanmaktadır.

Gelişim ve sorun alanları ayırımında eğitim ve öğretim faaliyetlerine ilişkin üç temel tema olan Eğitime Erişim, Eğitimde Kalite ve kurumsal kapasite kullanılmıştır. Eğitime erişim, öğrencinin eğitim faaliyetine erişmesi ve tamamlamasına ilişkin süreçleri; Eğitimde kalite, öğrencinin akademik başarısı, sosyal ve bilişsel gelişimi ve istihdamı da dâhil olmak üzere eğitim ve öğretim sürecinin hayata hazırlama evresini; Kurumsal kapasite ise kurumsal yapı, kurum kültürü, donanım, bina gibi eğitim ve öğretim sürecine destek mahiyetinde olan kapasiteyi belirtmektedir.

3.BÖLÜM

GELECEĞE BAKIŞ

3. GELECEĐE BAKIŐ

Okul mdrlğmz misyon ve vizyonumuza uygun olarak ahlak sahibi, dođaya, evresine, devlet ve millete karŐı sorumluluk hisseden geleceđimizi inŐa edecek gen bireyler yetiŐtirme amacı gder. Bu ama etrafında mdrlğmzn her alıŐanı gerekli farkındalıđı kazanmıŐtır. Amacımıza ulaŐma yolu olarak yalnızca akademik baŐarısı yksek đrenciler deđil dzenlediđimiz etkinlikler, yarıŐmalar, trenler ile zgveni yksek, eđilimlerinin ve yeteneklerinin farkında olan kendi hayatını ilgi ve isteklerine gre ynlendirebilecek bireyler olarak toplum hayatına hazır bireyler mezun etmeyi amalamaktayız.

3.1. Misyon

zgveni yksek, yaŐam boyu đrenme arzusu taŐıyan, topluma ve kendine karŐı sorumlu geleceđin byklerini yetiŐtiren bir kurum olmak.

3.2. Vizyon

Ahlaki deđerleri sahiplenmiŐ, topluma ve dođaya karŐı sorumluluk sahibi olan, akademik sosyal ve kltrel alanlarda baŐarılı hedef edinen, yarına yn veren insanlar yetiŐtirmek.

3.3. Temel Değerler

1) Saygı ve Hoşgörü

2) Eşitlik ve Hakkaniyet

3) Verimlilik

4) Eleştirilere Açıklık

5) Sorumluluk ve Hesap Verebilirlik

6) Güvenilirlik

7) Açık ve Dürüst İletişim

8) Şeffaflık

9) Tarafsızlık

10) Bilimsellik

11) Sürekli Gelişme

12) Kaliteli Hizmet ve Verimlilik

13) Katılımcılık, Dayanışma ve İşbirliği

14) Plancılık

15) Empati

16) Milli ve Manevi Değerlere Bağlılık

17) Başarının takım çalışmasıyla
geldiğine inanma, biz bilinciyle çalışma

18) Evrensel ve bilimsel ilkeler
doğrultusunda yeniliklere açık
olma

19) İnsan haklarına bağlı olma

20) Çevrenin canlı ve cansız varlıklarını
koruma

21) İnanç ve düşünce farklılıklarını
zenginlik olarak görme

22) Problemin değil çözümün parçası
olma.

3.4.AMAÇ, HEDEF VE PERFORMANS GÖSTERGESİ İLE STRATEJİLERİN BELİRLENMESİ

Tablo Amaç, Hedef, Gösterge ve Stratejilere İlişkin Tablolar

TEMA	EĞİTİM-ÖĞRETİME ERİŞİM ve KATILIM								
Amaç 1	Öğrencilerin eğitim öğretime etkin katılımlarıyla donanımlı olarak bir üst öğrenime geçişi sağlanacaktır.								
Hedef 1.1	Öğrenme kayıpları önleyici çalışmalar yapılarak azaltılacaktır.								
Performans Göstergeleri	Hedefe Etkisi	Başlangıç Değeri	2024	2025	2026	2027	2028	İzleme Sıklığı	Rapor Sıklığı
PG 1.1.1 Bir eğitim ve öğretim yılında destekleme ve yetiştirme kurslarına kayıt yaptıran öğrenci oranı (%)	100	40	70	80	100	100	100	Aylık	Aylık
PG 1.1.2 Destekleme ve yetiştirme kurslarına devam eden öğrencilerin katılım sağladığı derslerin not ortalaması	100	70	70	80	90	90	90	Aylık	Aylık
PG 1.1.3 20 gün ve üzeri özürsüz devamsızlık yapan öğrenci oranı (%)	100	1	1	1	1	1	1	Haftalık	Haftalık
PG 1.1.4 20 gün ve üzeri özürsüz devamsızlık yapan öğrenci oranı (%)	100	1	1	1	1	1	1	Haftalık	
Koordinatör Birim	Okul İdaresi								
İş birliği Yapılacak Birimler	Okul Rehberlik Servisi, Veliler								
Riskler	Veli ilgisizliği								
Stratejiler	Belirtilen tarih aralıklarında kontroller yapılarak değerlendirmeler yapılacaktır								
Maliyet Tahmini	Maliyet yoktur								
Tespitler	Öğrencilerin okulla bağ kurması devamsızlık sorunun ortadan kalkması sağlanacaktır								
İhtiyaçlar	Takip için okul idaresi, okul rehberlik servisi ve sınıf rehber öğretmenlerinin uyumlu çalışması								

TEMA	EĞİTİM-ÖĞRETİME ERİŞİM ve KATILIM								
Amaç 2	Öğrencilerin eğitim öğretime etkin katılımlarıyla donanımlı olarak bir üst öğrenime geçişi sağlanacaktır.								
Hedef 1.2	Öğrenme kayıpları önleyici çalışmalar yapılarak azaltılacaktır.								
Performans Göstergeleri	Hedef Etkisi	Başlangıç Değeri	2024	2025	2026	2027	2028	İzleme Sıklığı	Rapor Sıklığı
PG 1.2.1 Bir eğitim ve öğretim yılında destekleme ve yetiştirme kurslarına kayıt yaptıran öğrenci oranı (%)	100	40	40	60	80	90	90	Dönemlik	Dönemlik
PG 1.2.2 Destekleme ve yetiştirme kurslarına devam eden öğrencilerin katılım sağladığı derslerin not ortalaması	100	70	75	80	85	90	90	Dönemlik	Dönemlik
PG 1.2.3 20 gün ve üzeri özürsüz devamsızlık yapan öğrenci oranı (%)	100	1,1	1	1	1	1	1	Aylık	Aylık
PG 1.2.4 20 gün ve üzeri özürlü devamsızlık yapan öğrenci oranı (%)	100	1	1	1	1	1	1	Aylık	Aylık
Koordinatör Birim	Okul İdaresi								
İş birliği Yapılacak Birimler	Okul Rehberlik Servisi, Veliler								
Riskler	Veli ilgisizliği								
Stratejiler	Belirtilen tarih aralıklarında kontroller yapılarak değerlendirmeler yapılacaktır								
Maliyet Tahmini	Maliyet yoktur								
Tespitler	Öğrencilerin okulla bağ kurması devamsızlık sorunun ortadan kalkması sağlanacaktır								
İhtiyaçlar	Takip için okul idaresi, okul rehberlik servisi ve sınıf rehber öğretmenlerinin uyumlu çalışması								

TEMA	EĞİTİM-ÖĞRETİMDE KALİTE									
Amaç 3	Öğrencilere medeniyetimizin ve insanlığın ortak değerleriyle çağın gereklerine uygun bilgi, beceri, tutum ve davranışlar kazandırılacaktır.									
Hedef 2.2	Öğrencilerin akademik başarılarıyla birlikte tasarım ve girişimcilik yönlerini artırmaya yönelik bütüncül çalışmalar yürütülecektir.									
Performans Göstergeleri	Hedefe Etkisi	Başlangıç Değeri	2024	2025	2026	2027	2028	İzleme Sıklığı	Rapor Sıklığı	
PG 2.2.1 Matematik dersi yılsonu puanı ortalaması	100	60	60	65	70	75	80	Aylık	Dönemlik	
PG 2.2.2 Türkçe dersi yılsonu puanı ortalaması	100	65	65	70	75	80	85	Aylık	Dönemlik	
PG 2.2.3 Fen Bilimleri dersi yılsonu puanı ortalaması	100	65	65	70	75	80	85	Aylık	Dönemlik	
PG 2.2.4 Sosyal Bilimler dersi yılsonu puanı ortalaması	100	70	75	80	85	90	90	Aylık	Dönemlik	
Koordinatör Birim	Okul İdaresi									
İş birliği Yapılacak Birimler	Zümreler									
Riskler	Veli İlgisizliği									
Stratejiler	Öğrencilerin kazanım eksiklikleri tespit edilerek destekleme ve yetiştirme kurslarıyla akademik yeterliklerinin artırılması sağlanacaktır.									
Maliyet Tahmini	Maliyet yoktur									
Tespitler	Takip ve değerlendirme sayesinde akademik başarıda artış sağlanacaktır									
İhtiyaçlar	Takip için okul idaresi, okul rehberlik servisi ve sınıf rehber öğretmenlerinin uyumlu çalışması									

TEMA	KURUMSAL KAPASİTE									
Amaç 4	Eğitim ortamlarının fiziki imkânları geliştirilecektir.									
Hedef 3.1	Temel eğitimde okulların niteliğini arttıracak uygulamalara ve çalışmalara yer verilmesi sağlanacaktır.									
Performans Göstergeleri	Hedefe Etkisi	Başlangıç Değeri	2024	2025	2026	2027	2028	İzleme Sıklığı	Rapor Sıklığı	
PG 3.1.1 İyileştirilen fiziki mekân sayısı.	100	1	1	2	2	2	2	Dönemlik	Dönemlik	
Koordinatör Birim	Okul İdaresi									
İş birliği Yapılacak Birimler	Okul Aile Birliği									
Riskler	Finansal Yetersizlik									
Stratejiler	Fiziki mekânların (derslikler, spor salonu, kütüphaneler, atölyeler vb.) iyileştirilmesi için kamu idareleri, belediyeler ve işverenlerle iş birlikleri yapılacaktır.									
Maliyet Tahmini	10000									
Tespitler	Okulumuzda spor salonu ve konferans salonu eksikliği önemlidir									
İhtiyaçlar	Konferans salonu ve spor salonu yapılacak uygun alan bulunmamaktadır									

TEMA	KURUMSAL KAPASİTE								
Amaç 5	Okulun eğitimin temel ilkeleri doğrultusunda niteliğini arttırmak amacıyla kurumsal kapasite geliştirilecektir.								
Hedef 3.2	Eğitim ve öğretimin sağlıklı ve güvenli bir ortamda gerçekleştirilmesi için okul sağlığı ve güvenliği geliştirilecektir.								
Performans Göstergeleri	Hedefe Etkisi	Başlangıç Değeri	2024	2025	2026	2027	2028	İzleme Sıklığı	Rapor Sıklığı
PG 3.2.1 Okulda yaşanan kaza sayısı	100	1	1	0	0	0	0	Dönemlik	Dönemlik
PG 3.2.2 Bağımlılıkla mücadele ile ilgili konularda eğitim alan öğrenci ve öğretmen sayısı	100	13	13	13	13	13	13	Dönemlik	Dönemlik
PG 3.2.3 Akran zorbalığı ve siber zorbalıkla ilgili konularda eğitim alan öğretmen, öğrenci ve veli sayısı	100	200	250	250	250	250	250	Dönemlik	Dönemlik
PG 3.2.4 Sağlıklı beslenme ve obezite ile ilgili konularda verilen eğitim alan öğrenci, öğretmen ve veli sayısı	100	150	250	250	250	250	250	Dönemlik	Dönemlik
Koordinatör Birim	Okul İdaresi								
İş birliği Yapılacak Birimler	İlçe Sağlık Merkezi İlçe Emniyet Müdürlüğü								
Riskler	Öğrencilerin ilgisizliği								
Stratejiler	Eğitim ortamları iş sağlığı ve güvenliği yönergesine uygun hâle getirilecektir.								
Maliyet Tahmini	Maliyet yoktur								
Tespitler	Öğrenci öğretmen ve çalışanlarda farkındalık oluşacaktır								
İhtiyaçlar	Çalışmaların etkin yürütülebilmesi için toplantı salonu eksikliği								

4.BÖLÜM

MALİYETLENDİRME

4.1. Maliyetlendirme

Tablo Tahmini Maliyet Tablosu

	2024	2025	2026	2027	2028	Toplam Maliyet
Amaç 1	0	0	0	0	0	0
Amaç 2	0	0	0	0	0	0
Amaç3	0	0	0	0	0	0
Amaç 4	10000	15000	20000	20000	20000	85000
Amaç 5	1000	1500	1500	1500	1500	7000
Genel Yönetim Giderleri	20000	30000	40000	40000	50000	180000
TOPLAM	31000	46500	61500	61500	61500	273000

5.BÖLÜM

İZLEME VE DEĞERLENDİRME

5. İZLEME VE DEĞERLENDİRME

Stratejik planlarda yer alan amaç ve hedeflere ulaşma durumlarının tespiti ve bu yolla stratejik planlardaki amaç ve hedeflerin gerçekleştirilebilmesi için gerekli tedbirlerin alınması izleme ve değerlendirme ile mümkün olmaktadır. Stratejik Planda yer alan performans göstergelerinin gerçekleşme durumlarının tespiti yılda iki kez yapılacaktır. Her yılın ilk altı ayında ilgili hedefe ait performans göstergelerinin performans düzeyi dikkate alınarak yapılan izlemenin ardından, yılsonu itibarıyla hedeflenen değere ulaşıp ulaşılmadığının analizi yapılacaktır.

EKLER:

EK-1 Paydaş Anketleri

NO	ORTAOKUL ÖĞRENCİLERİ İÇİN KONU BAŞLIKLARI	Kesinlikle	Katılıyorum	Kararsızım	Kesinlikle Katılmıyorum	Katılmıyorum
01-	Okulda kendimi güvende hissediyorum.	()	()	()	()	()
02-	Okul temiz ve hijyeniktir.	()	()	()	()	()
03-	Okulun fiziki koşullarını yeterlidir.	()	()	()	()	()
04-	Okul, yeni kabul edilen çocuklara uygun desteği sağlar.	()	()	()	()	()
05-	Farklı kültürlerden gelen öğrencilerin bu okulda memnuniyetle karşılanacağını düşünüyorum.	()	()	()	()	()
06-	Öğretmenlerime ihtiyaç duyduğumda kolaylıkla görüşebilirim.	()	()	()	()	()
07-	Okul müdürüne ihtiyaç duyduğumda kolaylıkla görüşebilirim.	()	()	()	()	()
08-	Okul rehberlik servisinden ihtiyaçlarımı doğrultusunda faydalanabiliyorum.	()	()	()	()	()
09-	Okul kişisel hedefler belirlememde ve bu hedeflere ulaşmamda yeterli rehberlik ediyor.	()	()	()	()	()
10-	Okulumda yer almam için birçok fırsat var.	()	()	()	()	()
11-	Okul bana yeterli ders dışı etkinlik olanakları sunuyor.	()	()	()	()	()
12-	Okul kulüpleri amacına uygun şekilde gelişimime katkı sağlıyor.	()	()	()	()	()
13-	Öğretmenlerim sınıfta adil kurallara sahipler ve tarafsızlar.	()	()	()	()	()
14-	Öğretmenlerim beni daha iyi performans göstermem için teşvik ediyor.	()	()	()	()	()
15-	Öğretmenlerim derslerin işlenişinde farklı ve ilgi çekici yöntemler kullanır.	()	()	()	()	()
16-	Sınav ve ödevlerin beni değerlendirmek için adil ve yeterli olduğunu düşünüyorum.	()	()	()	()	()
17-	Okulda düzenlenen sanatsal ve kültürel faaliyetler yeterlidir.	()	()	()	()	()
18-	Okulda öğrencilerin görüşleri dikkate alınır.	()	()	()	()	()
19-	Okul kantininde yeterli ve sağlıklı yiyecekler var.	()	()	()	()	()
20-	DYK'leri yeterli buluyorum.	()	()	()	()	()

Kıymetli Öğretmenimiz;

- Bu anketin amacı, okul/kurum çalışmaları hakkındaki görüşlerinizi almaktır.
- Bu ankette kimlik bilgileri yer almaz.
- Lütfen okul hakkındaki görüşlerinizi en iyi yansıtan kutuya “X” işareti koyarak belirtiniz.
- Anketimize katıldığınız için teşekkür ederiz.

NO	ÖĞRETMENLER İÇİN KONU BAŞLIKLARI	Kesinlikle Katılıyorum	Katılıyorum	Kararsızım	Kesinlikle Katılmıyorum	Katılmıyorum
01-	Okulun misyonu ve vizyonunu tam olarak anlıyorum.	()	()	()	()	()
02-	Okulda eğitim ve yönetim kalitesi sürekli olarak gelişiyor.	()	()	()	()	()
03-	Okul temiz ve hijyeniktir.	()	()	()	()	()
04-	Okul, öğrencilerin ve personelin güvenliğini sağlamak için uygun güvenlik önlemleri alır.	()	()	()	()	()
05-	Okul, yeni kabul edilen öğrencilere uygun desteği sağlar.	()	()	()	()	()
06-	Okulumuz mesleki yeterliliğimi geliştirmek için eğitim fırsatları sunuyor.	()	()	()	()	()
07-	Okul yönetimimiz öğretmenleri etkin bir şekilde yönlendirir.	()	()	()	()	()
08-	Okulumuz, öğrencilerin öğrenme ilgisini uyandıracak bir öğrenme ortamı oluşturmuştur.	()	()	()	()	()
09-	Etkili bir öğretmen olmak için ihtiyaç duyduğum kaynaklara erişimim var.	()	()	()	()	()
10-	Bana sunulan kaynakları kullanmak için gerekli eğitime sahibim.	()	()	()	()	()
11-	Okulumuzun, farklı ihtiyaçları olan öğrencileri desteklemek için etkin bir politikası vardır.	()	()	()	()	()
12-	Okulumuz müfredat uygulamasını etkin bir şekilde izler.	()	()	()	()	()
13-	Okulumuz, velilere uygun etkinlikler düzenlemektedir.	()	()	()	()	()
14-	Diğer öğretmenlerle iş birliği yaparım.	()	()	()	()	()
15-	Okul personeli arasında dostane bir ilişki sürdürülür.	()	()	()	()	()
16-	Takım ruhumuz ve moralimiz yüksek.	()	()	()	()	()
17-	Okulumuza aidiyet hissediyorum.	()	()	()	()	()

Kıymetli Velimiz;

- Bu anketin amacı, okul/kurum çalışmaları hakkındaki görüşleriniz almaktır.
- Bu ankette kimlik bilgileri yer almaz.
- Lütfen okul/kurum hakkındaki görüşlerinizi en iyi yansıtan kutuya “X” işareti koyarak belirtiniz.
- Anketimize katıldığınız için teşekkür ederiz.

NO	VELİLER İÇİN KONU BAŞLIKLARI	Kesinlikle Katılıyorum	Katılıyorum	Kararsızım	Kesinlikle Katılmıyorum	Katılmıyorum
01-	Okulun misyonu ve vizyonunu tam olarak anlıyorum.	()	()	()	()	()
02-	Okulda eğitim ve yönetim kalitesi sürekli olarak gelişiyor.	()	()	()	()	()
03-	Okul temiz ve hijyeniktir.	()	()	()	()	()
04-	Okul, öğrencilerin ve personelin güvenliğini sağlamak için uygun güvenlik önlemleri alır.	()	()	()	()	()
05-	Okul, yeni kabul edilen öğrencilere uygun desteği sağlar.	()	()	()	()	()
06-	Okul, çocuğumun okumaya olan ilgisini geliştirmesine yardımcı olabilir.	()	()	()	()	()
07-	Okul çocuğumun öğrenme ilgisini güçlendiriyor.	()	()	()	()	()
08-	Okul çocuğumun ahlaki gelişimini teşvik edebilir.	()	()	()	()	()
09-	Okulda kullanılan değerlendirme yöntemleri çocuğumun gelişimini tüm yönleriyle anlamama yardımcı oluyor.	()	()	()	()	()
10-	Okul, çocuğumun öğrenme performansı ve gelişimi hakkında beni iyi bilgilendiriyor.	()	()	()	()	()
11-	Okul çocuğuma duygusal rahatsızlık ve öğrenme güçlükleri ile karşılaştığında yeterli desteği ve rehberlik sağlar.	()	()	()	()	()
12-	Öğretmenlerin benimle iletişim kurma yöntemlerinden memnunum.	()	()	()	()	()
13-	Herhangi bir problem durumunda müdür endişelerime cevap veriyor.	()	()	()	()	()
14-	Okulda, velilerin ihtiyaçlarına uygun eğitim faaliyetleri düzenlenir.	()	()	()	()	()
15-	Okul, çocukların gelişimini desteklemek için velilerle iyi bir ilişki kurar.	()	()	()	()	()
16-	Okul, aktif veli katılımını teşvik eder.	()	()	()	()	()
17-	Okulun veli etkinliklerine aktif olarak katılırım.	()	()	()	()	()
18-	Bir veli olarak okula aidiyet hissediyorum.	()	()	()	()	()
19-	Çocuğumun ev ödevlerini tamamlamasını sağlarım.	()	()	()	()	()
20-	Çocuğumu okumaya teşvik ederim.	()	()	()	()	()
21-	Çocuğumun her gün okula gitmesini sağlarım.	()	()	()	()	()
22-	Çocuğumun eğitiminde aktif bir ortağım.	()	()	()	()	()

Ek-2 Stratejik Plan Mimarisi

1. Eğitime ve Öğretime Erişim ve Katılım

1.1. Okula devam ve tamamlama

- 1.1.1. Sınıf tekrarı
- 1.1.2. Okulu bırakma
- 1.1.3. Devamsızlık

1.2. Ders Dışı etkinliklere katılım

- 1.2.1. Kulüp faaliyetleri
- 1.2.2. Gezi, Fuar ve Gözlem Faaliyetleri
- 1.2.3. Sosyal Sorumluluk Faaliyetleri
- 1.2.4. Bölgesel (yerel), Ulusal ve Uluslararası Proje, Yarışma vb. Etkinliklere Katılım

1.3. Özel eğitime ihtiyaç duyan bireylerin erişimi

1.4. Destekleme ve yetiştirme kurslarına katılım ve devam

1.5. Özel politika gerektiren grupların eğitim ve öğretime erişimi (göçmenler, romanlar, mevsimlik tarım işçilerinin çocuklarının eğitimi vd.)

1.6. Uzaktan eğitim faaliyetlerine katılım

1.7. Bir üst öğrenime geçiş

1.8. Mezuniyet oranı

2. Eğitim ve Öğretimde Kalite

2.1. Akademik Kazanımlar

- 2.1.1. Türkçe ve yabancı dil
 - 2.1.1.1. Dinleme
 - 2.1.1.2. Konuşma
 - 2.1.1.3. Okuma
 - 2.1.1.4. Yazma
 - 2.1.1.5. Okunan Kitap Sayısı
 - 2.1.1.6. Okuma, Yazma ve Konuşma Etkinlikleri
- 2.1.2. Matematik
- 2.1.3. Fen Bilimleri
- 2.1.4. Sosyal Bilimler
- 2.1.5. Meslek Dersleri
- 2.1.6. Eğitim Bilişim Ağı

2.2. 21.yy. Becerileri

- 2.2.1. STEM
- 2.2.2. Yapay Zekâ
- 2.2.3. Çevre ve İklim Değişikliği
 - 2.2.3.1. Kaynakların Tasarruflu Kullanımı
- 2.2.4. Finansal Okuryazarlık
- 2.2.5. Dijital Okuryazarlık
- 2.2.6. İletişim ve İş Birliği
- 2.2.7. Bilgi ve Medya Okuryazarlığı
- 2.2.8. Girişimcilik
- 2.2.9. Sosyal ve Kültürlerarası Beceriler
- 2.2.10. Problem Çözme Becerileri (Matematiksel problem çözmeden çatışma çözmeye kadar detaylandırılabilir.)
- 2.2.11. Eleştirel Düşünme Becerileri

2.2.12. *Yaratıcılık (Yenilikçilik) ve Bilimsel Araştırma Becerileri

2.2.13. Veri Okuryazarlığı

2.2.14. Sürdürülebilirlik ve İleri Dönüşüm

2.3. Toplumsal Yaşam Becerileri

2.3.1. Sevgi, Saygı, Adalet ve Hoşgörü Kazanımları

2.3.2. Ahlaki ve Etik Değerler

2.4. Değerler Eğitimi

2.4.1. Okul Hizmetlerine Katılım (temizlik, bakım vb.)

2.4.2. Sosyal Sorumluluk Çalışmaları

2.5. Ölçme ve Değerlendirme

2.5.1. Okul Sınavları

2.5.2. Ulusal Sınavlar

2.5.3. Ulusal ve Uluslararası Faaliyetlerde Alınan Dereceler

2.6. Sektöre, Üst Öğrenime Hazırlık ve İstihdam

2.6.1. Atölye Eğitimleri

2.6.2. Staj Eğitimleri

2.6.3. Buluş, Patent, Endüstriyel Tasarım, Marka ve Faydalı Model

2.6.4. Mesleki Alan Etkinlikleri

2.6.5. Mesleki Eğitime Katkı Sağlayacak İş Birlikleri

2.7. Rehberlik

2.7.1. Eğitsel Rehberlik

2.7.2. Mesleki Rehberlik

2.7.3. Kişisel Rehberlik

2.7.4. Oryantasyon

2.7.5. Aile rehberliği

3. Kurumsal Kapasite

3.1. Fiziksel İmkânlar ve Donatım

3.1.1. Derslikler

3.1.2. Spor Salonu

3.1.3. Kütüphane

3.1.4. Çok amaçlı Salon

3.1.5. Öğretmenler Odası

3.1.6. İdari Bölümler

3.1.7. Okul Bahçesi

3.1.8. Atölyeler

3.1.9. Laboratuvarlar

3.1.10. Yatakhane/Pansiyon

3.1.11. Yemekhane

3.1.12. Tuvaletler

3.1.13. Oyun Alanları

3.1.14. Bilişim Sınıfları

3.2. Mali Yönetim

3.2.1. Döner Sermaye Gelirleri

3.2.2. Mal ve Hizmet Alımları

3.2.3. Enerji Verimliliği

3.2.4. Kaynak Tasarrufu

3.3. İnsan kaynakları

3.3.1. Öğretmenlerin Mesleki Gelişimi

3.3.1.1. Okul Temelli Mesleki Gelişim Faaliyetleri

3.3.1.2. Öğretmen Bilişim Ağı

- 3.3.1.3. Mahalli Hizmet İçi Eğitimler
- 3.3.1.4. Aday Öğretmenlik
- 3.3.1.5. Mentorluk ve Koçluk
- 3.3.1.6. Ulusal ve Uluslararası İyi Uygulama Örnekleri
- 3.3.1.7. Personel Ödül Yönetimi
- 3.3.2. Okul Yöneticilerinin Mesleki Gelişimi
 - 3.3.2.1. Öğretmen Bilişim Ağı
 - 3.3.2.2. Mahalli Hizmet İçi Eğitimler
 - 3.3.2.3. Mentorluk ve Koçluk
 - 3.3.2.4. Ulusal ve Uluslararası İyi Uygulama Örnekleri
- 3.3.3. Destek Personelinin Mesleki Gelişimi
- 3.3.4. Motivasyon
- 3.3.5. İş Doyumu
- 3.3.6. Oryantasyon
- 3.3.7. Personelin İyi Olma Hali
- 3.4. Organizasyon**
 - 3.4.1. Görev Dağılımı
 - 3.4.2. Kurul ve Komisyonlar
 - 3.4.3. Okul Aile Birliği
 - 3.4.4. Katılımcılık
 - 3.4.5. Şeffaflık ve Hesap Verebilirlik
 - 3.4.6. İzleme ve Değerlendirme
 - 3.4.7. Bilgi ve İletişim Teknolojilerinden Yararlanma
 - 3.4.8. Öğrenci İşlerinin Yönetimi
 - 3.4.9. Kurum İçi İletişim
 - 3.4.10. Okul Toplum İlişkileri
 - 3.4.11. Kurumlar Arası İletişim ve İş Birliği
- 3.5. Okul Sağlığı ve Güvenliği**
 - 3.5.1. Kantin
 - 3.5.2. Tuvaletler
 - 3.5.3. Temizlik ve Hijyen Farkındalığı
 - 3.5.4. Sağlıklı Beslenme ve Obezite
 - 3.5.5. Bulaşıcı Hastalıklar
 - 3.5.6. Bağımlılıkla Mücadele
 - 3.5.7. Gıda Güvenliği
 - 3.5.8. Okul Çevresi Güvenliği
 - 3.5.9. İş Sağlığı ve Güvenliği (Okul Kazaları, Atölye Denetimleri vb.)
 - 3.5.10. Zorbalık ve Şiddet
- 3.6. Sivil Savunma**
 - 3.6.1. İlk Yardım ve Acil Durum
 - 3.6.2. Afet riski azaltma
 - 3.6.2.1. Deprem
 - 3.6.2.2. Sel
 - 3.6.2.3. Heyelan
 - 3.6.2.4. Yangın
 - 3.6.2.5. Çığ
 - 3.6.2.6. Salgın hastalıklar

EK-3 Örnek İzleme ve Değerlendirme Şablonu

2024-2025 Eğitim Öğretim Yılı Stratejik Plan İzleme ve Değerlendirme Tablosu

2024-2025 Eğitim Öğretim Yılı Stratejik Plan İzleme ve Değerlendirme Tablosu					
A1	Stratejik plana uygun olarak akademik, sosyal, kültürel, fiziksel gelişimlerin hedeflere ulaşması				
H1.1	Hedeflere yeterli oranda katılım ve başarı sağlanması				
Hedef 1.1 Performansı					
Sorumlu Birim					
Performans Göstergesi	Hedefe Etkisi (%)	Plan Dönemi Başlangıç Değeri *(A)	İzleme Dönemindeki Yıl Sonu Hedeflenen Değer (B)	İzleme Dönemindeki Gerçekleşme Değeri (C)	Performans (%) (C-A)/(B-A)
PG 1.1.1 Her dönem sınıf velilerine yönelik düzenlenen etkinlik sayısı	60	1	2	2	100
PG 1.1.2 En az bir aile eğitimi alan veli oranı (%)	40	80	160	140	50
Hedefe İlişkin Değerlendirmeler					
2024-2025 eğitim öğretim yılında PG 1.1.1 için performansın %100 oranında gerçekleştiği görülmektedir. 2024-2025 eğitim öğretim yılında PG 1.1.2 için performansı %50 oranında gerçekleştiği göz önünde bulundurularak ailelerin eğitim faaliyetlerine katılımının artırılması için sınıf rehber öğretmenleri aracılığıyla telefon görüşmeleri yapılması planlanmıştır.					

* 2024-2028 dönemini kapsayan stratejik plan için 2023 yılsonu değeridir.

**Her yılın ilk altı ayında, ilgili hedefe ait performans göstergelerinin performans düzeyi dikkate alınarak izlemenin yapıldığı yılın sonu itibarıyla hedeflenen değere ulaşıp ulaşılamayacağıın analizi yapılır. Hedeflene değere ulaşılmasını engelleyecek hususlar ve riskler varsa değerlendirilir. Hedeflenen değere ulaşılmasını sağlayacak temel tedbirler kısaca yer verilir.

*PG 1.1.1'in performansının hedefe etkisinin çarpımı ile PG 1.1.2'nin performansının hedefe etkisinin çarpımları sonucunun toplanmasıyla elde edilir.